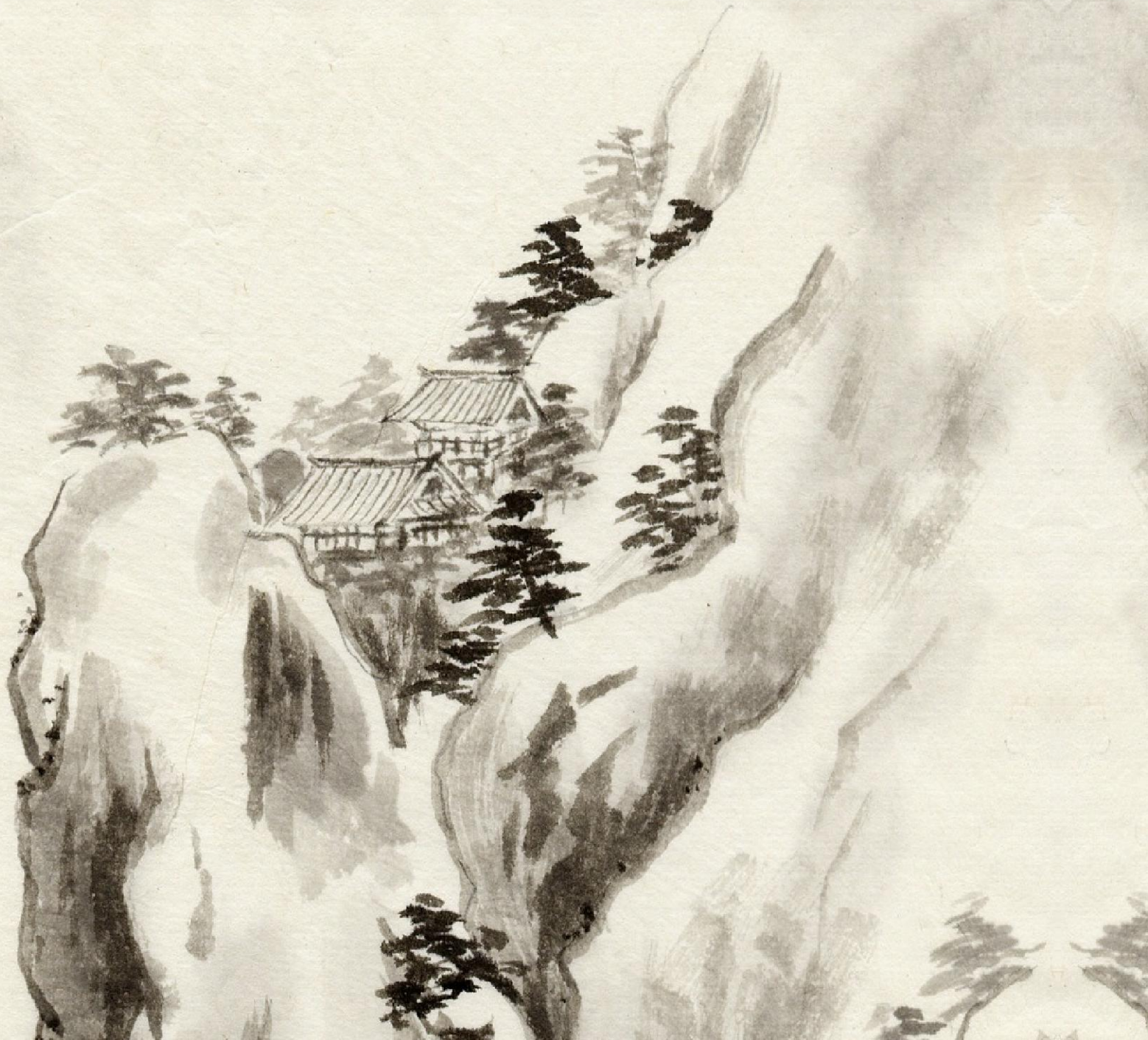


山山水水



教师：丁晨

学校：驻马店市第三十二小学



学习目标

- 一 认识中国山水画是中国画中重要的组成部分，初步了解中国山水画的艺术特点。
- 二 墨色的浓淡、虚实变化，笔墨水分的控制，空间的表现。（难点）
- 三 学习简单的笔墨绘画技巧，引导学生初步掌握山水画的近景、中景和远景表现手法。（重点）

初探山水画



赏一赏

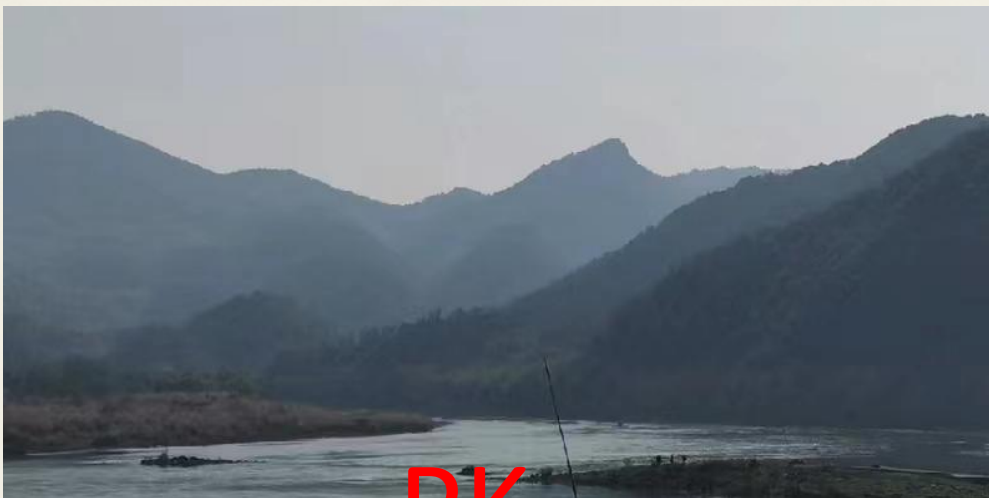


富春山实景图



黄公望《富春山居图》局部

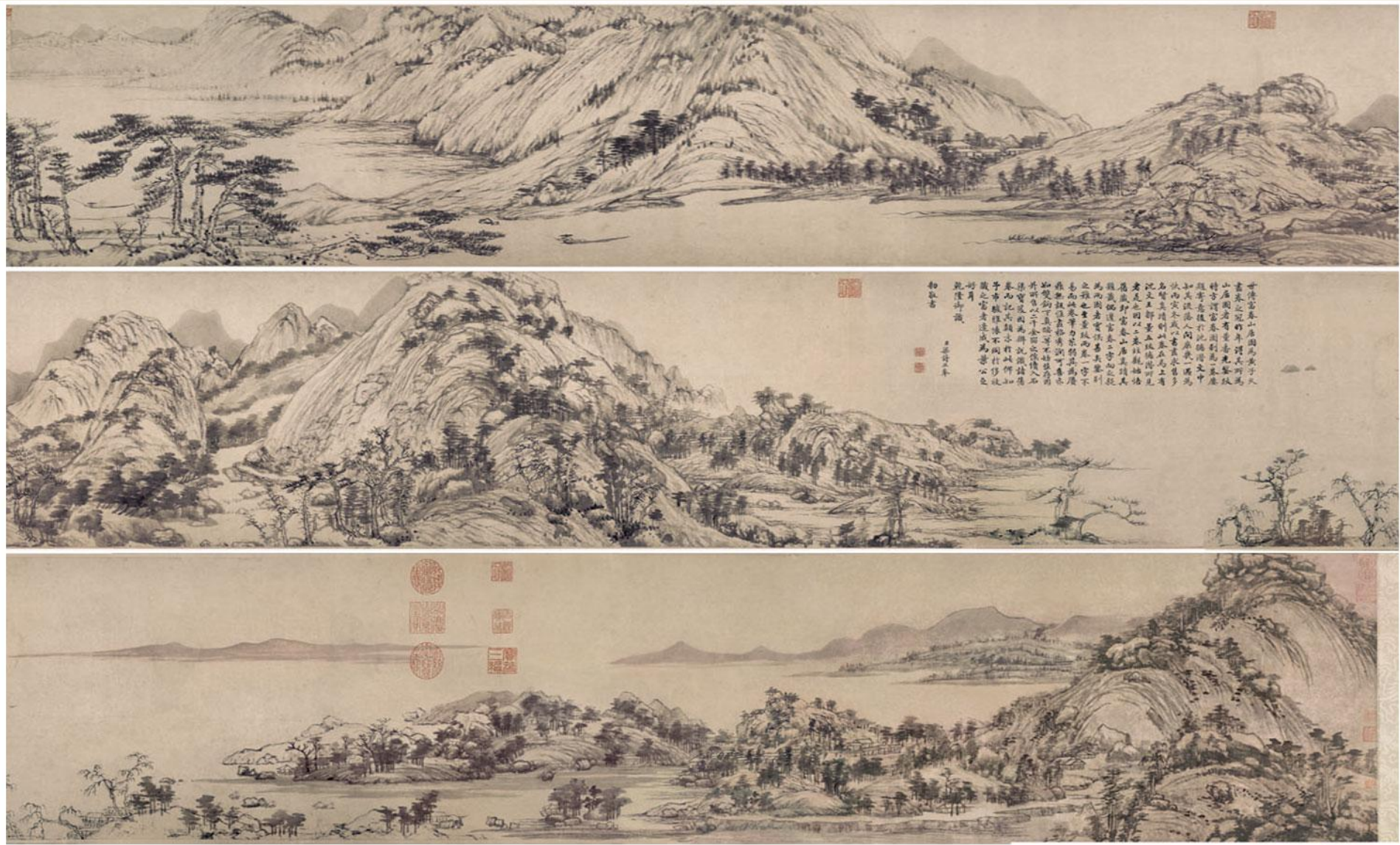
比一比



PK



画家笔下的山水作品
与我们日常所见的山
水风景有什么不同？



此画以横幅长卷的形式描绘了富春江两岸秀丽的山光水色。峰峦坡石随势起伏，在群山环抱中，茅屋村舍参差其间，渔舟小桥错落有致，人随景迁、景随人移。

富春山居图 元 黄公望

山水画，简称『山水』，中国画的一种，描写山川自然景色为主体的绘画。魏晋南北朝已逐渐发展，但大部分作为背景描绘。

隋唐开始独立，如展子虔的设色山水。

北宋山水画兴盛，达到高峰。从此山水画成为中国画中的一大画科。

元代山水画趋向写意，以虚带实，侧重笔墨神韵；明清及近代，亦出新貌。表现上讲究经营位置和表达意境。

传统分法有水墨、青绿、金碧、浅绛等形式。

你知道什么是山水画吗？



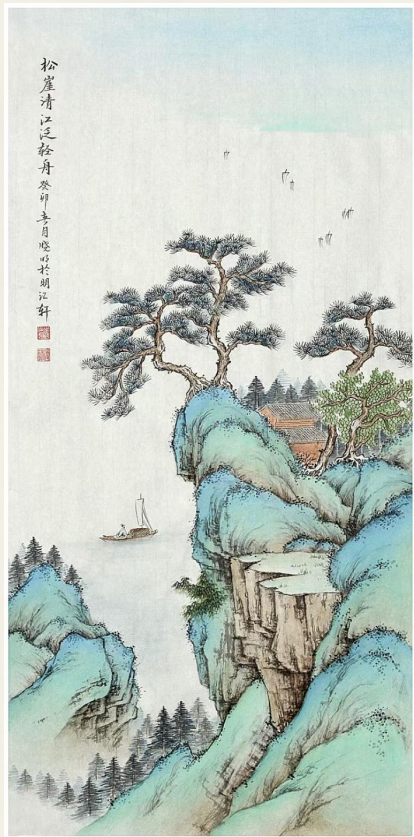
小组讨论：请按画法风格给下面的山水画分类。

水墨山水、浅绛山水、没骨山水、青绿山水、金碧山水等。



画法风格讲解：

中国



青绿山水



金碧山水



水墨山水



浅绛山水



没骨山水

赏一赏

精文
华化

在此之前，依附于人物故事画的山水画在表现方法上有很大的局限性，按照古人的说法就叫做『人大于山』『水不容泛』



顾恺之《洛神赋图》

赏一赏

精文
华化

《明皇幸蜀图》
，传为唐代山水画家李昭道创作的大青绿设色绢本画。作品描绘人马行走于崇山峻岭间，体现了二李画派的典型风格，时代特征明显，是反映唐代山水画面貌的重要传世作品。特点是青绿为质，金碧为纹，更富有立体感、树木更加自然，建筑更加细腻



唐 李昭道 《明皇幸蜀图》

赏一赏

精文
华化

是中国现存最早的山水卷轴。隋代出现了较大的变化，它不再作为人物故事画背景的一部分，而是从人物画中分离出来，成为一门独立的画科。

《游春图》即反映了山水画处于变化发展阶段特点。

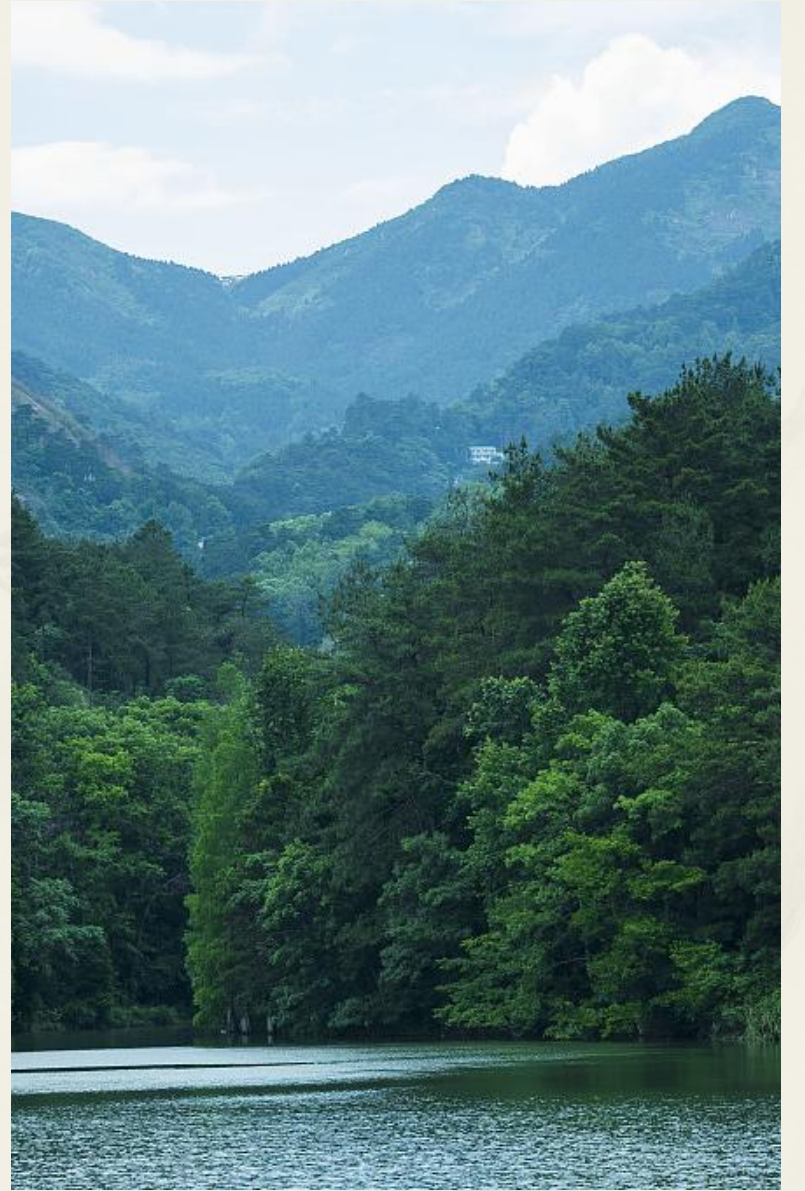


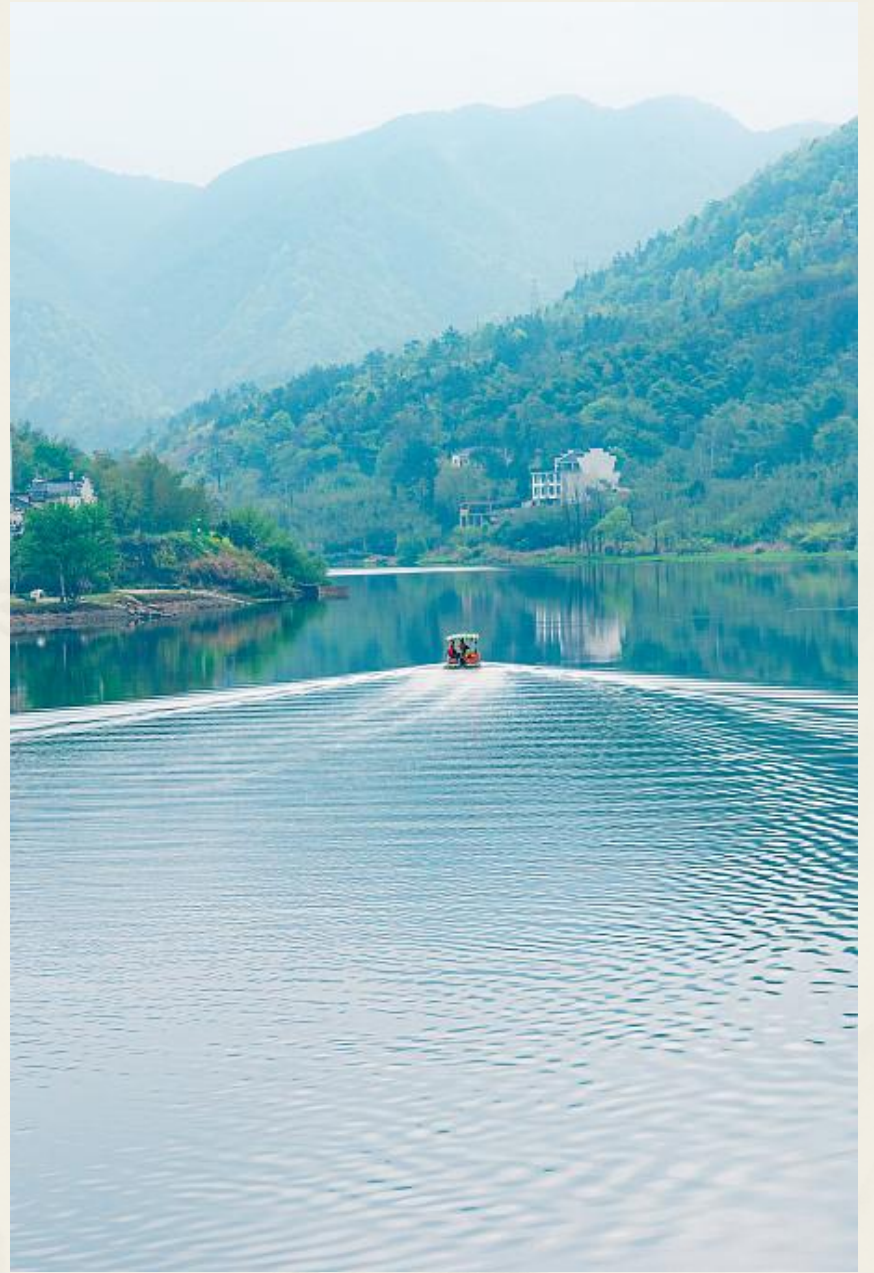
隋 展子虔 《游春图》

身临山水境

二







山水技法学习

三



赏一赏

同学们，你们能按照从近到远的顺序说一说画面中出现了哪些景物吗？



赏一赏

精文
华化

画家是如何表现近处和远处景色的？表现方法在用笔、用墨和用色上有哪些不同之处？让我们一起来仔细观察分析一下吧。



近景

远景

中景

连线游戏

请同学们将近、中、远景物与相应的墨色图片进行连线。

近景



中景



远景



湿



焦

浓

重

淡

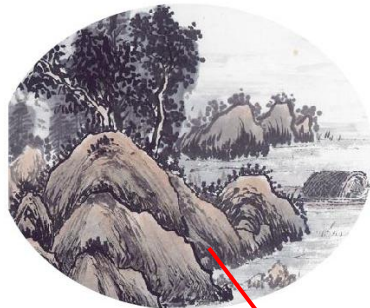
清

连线游戏

干湿变化图片进行连线。

请同学们将近、中、远景物与相应的

近景



中景



远景



干



用笔

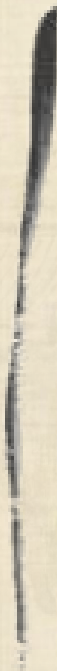
中锋、侧锋、逆锋、拖笔



中锋



侧锋



用墨

泼墨、积墨、破墨、淡破浓、浓破淡



古代山水画中石的画法

1.先勾画出山石的外轮廓，注意大小相间，前后关系明确。



2.根据山石的结构，皴山石，表现其结构和体积。



古代山水画中石的画法

3.在前一步的基础上擦出山石的结构，使其三面分明，表现出质感和体积感。



4.根据需耍点苔，在淡墨皴擦基础上渲染出石头的结构，然后罩染赭石色，根据需用花青分染石头。



山石皴法

表现山石、树木的肌理质感与特征的方法，
主要有披麻皴、雨点皴、卷云皴、斧劈皴等。



披麻皴



雨点皴



卷云皴



斧劈皴

本次课讲解了这三种常用的皴法

披麻皴



斧劈皴

山石皴法讲解



折带皴



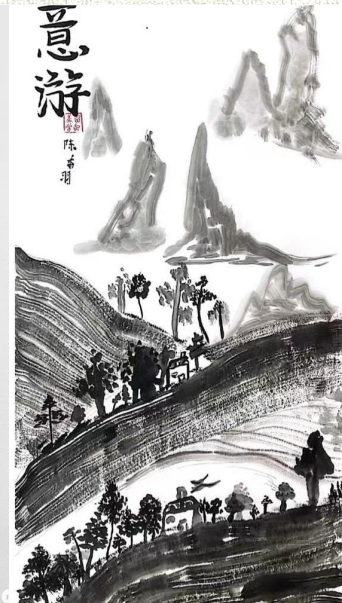
艺术实践

尝试用中国画技法画出美丽的山水画，充分表现出远近景关系。

- ①大胆作画，注意墨色的浓淡变化。
- ②选择合适的表现技法，适当施淡彩。
- ③为作品命名题字。

注意：室内清洁卫生。

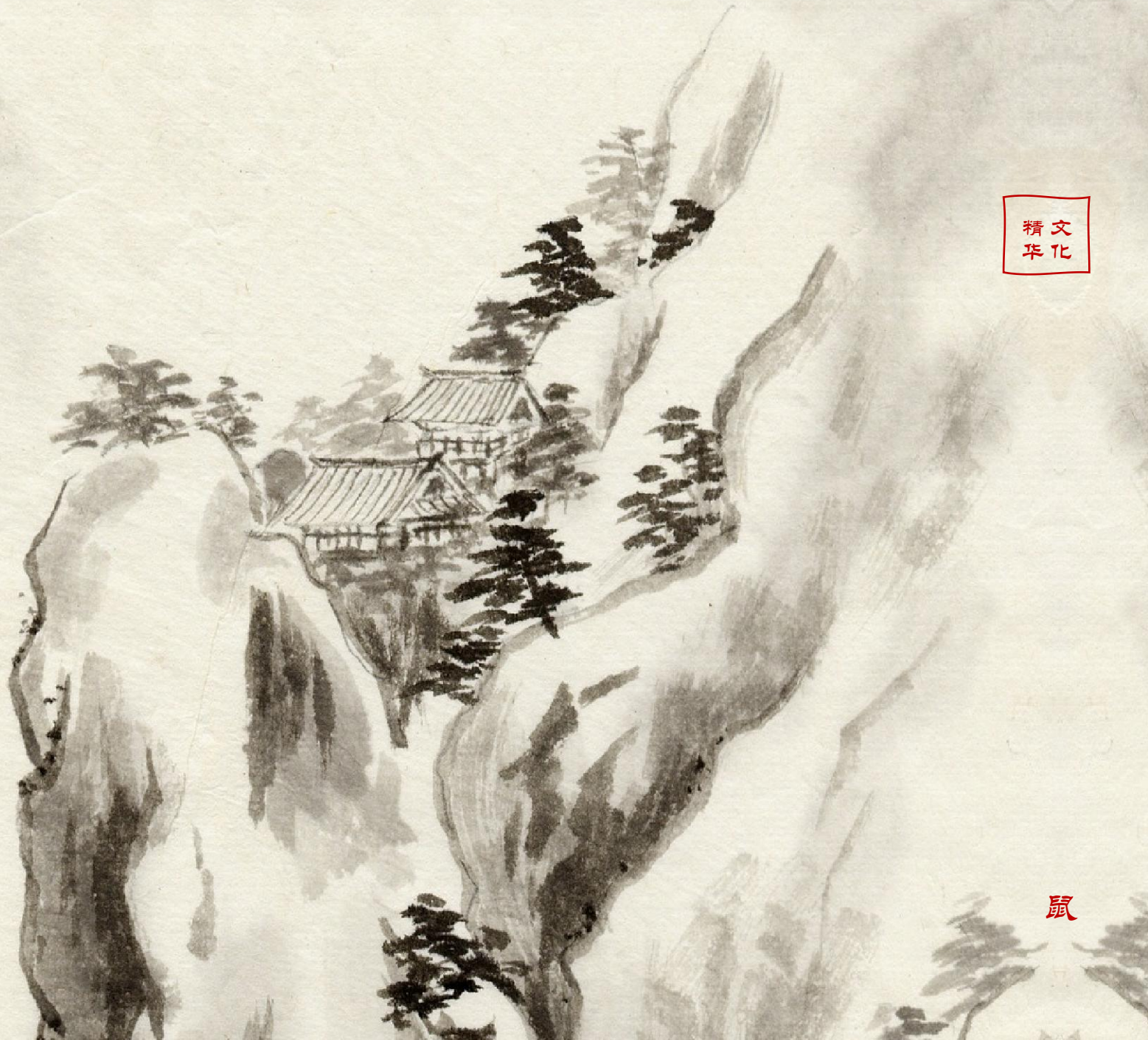
学生参考作品



精文
华化

谢谢观赏

风中
作图



鼠