

# 事物说明，理性之美

——八上第五单元大单元教学设计

刘言

## 课标要求

为了落实立德树人根本任务，《新课标》在“课程性质”中指出“语文课程致力于全体学生核心素养的形成与发展”，在“课程目标”中明确指出语文课程培育的核心素养为文化自信、语言运用、思维能力、审美创造。此外，《新课标》提出语文课程内容以“学习任务群”的组织方式呈现。这要求教师在充分把握学科核心素养的前提下，突破以往课文单篇教学的常规模式、打破课文之间的界限，以单元中课文为学习资源，创设真实情境、组建相互关联的系列学习任务群以提升学生的核心素养。

说明文是一种以说明为主要表达方式、对客观事物或抽象事理进行阐述的一种文体。说明文语言准确、精练，阅读说明文有助于培养学生的逻辑思维能力与科学探索精神，对初中学生而言有着重要学习价值。但目前的说明文教学呈现出教学方法单一化、教学过程程序化、教学内容应试化、语言品析模式化的特点，不利于落实学科核心素养和“学为中心”的教学理念。

本文以八年级上册第五单元为例，探讨新课标视域下初中语文说明文大单元教学实施路径。

## 内容剖析

语文教材八年级上册第五单元由《中国石拱桥》《苏州园林》《人民英雄永垂不朽——瞻仰首都人民英雄纪念碑》《蝉》《梦回繁华》五篇课文组成，前两篇为教读课文，后三篇为自读课文。本单元课文均为事物说明文，其中《中国石拱桥》《苏州园林》《人民英雄永垂不朽——瞻仰首都人民英雄纪念碑》三篇课文介绍了中国建筑和园林方面的成就，说明对象特征鲜明、说明顺序清晰、说明语言准确严谨、说明方法多样的较为典型、规范的说明文。学生通过阅读此类说明文，可以在把握说明对象特征、了解说明方法、品味说明语言的同时，感受我国劳动人民的非凡智慧与杰出的创造才能，了解我国波澜壮阔的历史。

## 单元主题

八年级上册第五单元是说明文单元，选编的五篇课文均为事物说明文，既有科学性事物说明文，也有文艺性事物说明文，类型较为丰富，特点各有不同，主要介绍中国建筑、古典园林、动物的生命历程、艺术画作。这些事物说明文主要通过巧妙的组织结构、综合运用说明顺序、合理使用说明方法、准确生动地使用字词等，突出说明对象的特征，字里行间闪烁着智慧的光芒。

本人以"事物说明，理性之美"为核心主题，用整合的思维选取《中国石拱桥》《苏州园林》《人民英雄永垂不朽——瞻仰首都人民英雄纪念碑》作为学习资源，勾连单元教学内容，让学生围绕核心主题深入到语言文字中去感受人文情怀、落实人文要素；

同时精心设计教学支架采取针对性的指导，再逐步撤去支架、锻炼学生的运用迁移能力，落实语文要素。

## 学情分析

八年级的学生虽然第一次正式学习说明文，但在之前非连续性文本的试题中已经多多少少有过接触，再加上说明文这一文体较记叙文而言，相对简单一些，另外本学期学生阅读的名著《昆虫记》，《蝉》便是其中的一篇，文艺性说明文也较为生动有趣，因此学生学起来整体难度不大，也不会觉得枯燥。

## 教学目标

- 1、把握说明对象，筛选主要信息，概括说明对象的特征；
- 2、掌握事物性说明文的文体特点；
- 3、理清课文思路，明确说明的顺序；
- 4、掌握并运用各种说明方法，分析其作用；
- 5、揣摩关键词句，辨析事物性说明文语言的特点；
- 6.感受说明文语言中渗透的人文情感，激发学生探索文化的兴趣。

## 教学思路

《新课标》指出“设计语文学习任务，要围绕特定学习主题，确定具有内在逻辑关联的语文实践活动”“创设真实而富有意义的学习情境，凸显语文学习的实践性”。语文是具有综合性与实

践性的学科在日常生活中，导游词、讲解词、视频旁白等文本形式均是“说明”这一表达方式的实际运用。因此，本人创设了贴近学生生活又符合说明文文体特点的展览馆情境，拟定单元整体教学的驱动任务“事物说明，理性之美”，同时根据学生实际学情与认知规律组建了“文明印记知多少”、“化身展馆讲解员”、“挖掘价值内涵”三个活动任务。

教学规划

课时	内容	授课
课时 1	阅读单元课文，积累字词	学前导读
课时 2	了解说明对象特征	活动任务一
课时 3	把握文章内容结构和说明顺序，梳理文章写作思路	活动任务二
课时 4	掌握说明方法，赏析说明文语言特点	活动任务二
课时 5	了解作家作品相关知识，领会科技作品体现的科学精神和科学思想方法	活动任务三
课时 6	关注文明印记，挖掘背后价值内涵	活动任务三

教学过程

情境设置

随着网上大火的《逃离大英博物馆》，流落在外的文物牵动着中华儿女的心，进而掀起一股送中国文物回家的热潮。那些精美的文物代表着中华民族深厚的文化底蕴，然而，还有这样一些默默矗立于风雨中的建筑，园林，它们有何尝不沉淀着中华民族悠久的历史 and 劳动人民智慧的结晶。

为此，学校要举办“中华文物展馆”——了解中国石拱桥、苏州园林和人民英雄纪念碑，激发学生探索文化的兴趣，树立学生民族自豪感。

### 活动任务一：文明印记知多少

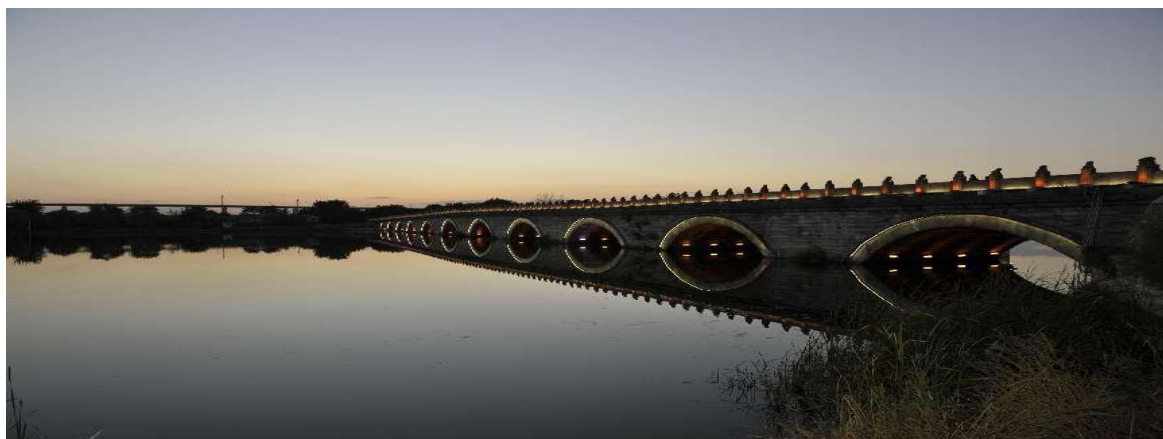
阅读课文，概括中国石拱桥、苏州园林和人民英雄纪念碑的主要特征，为展馆事物准备说明文字。



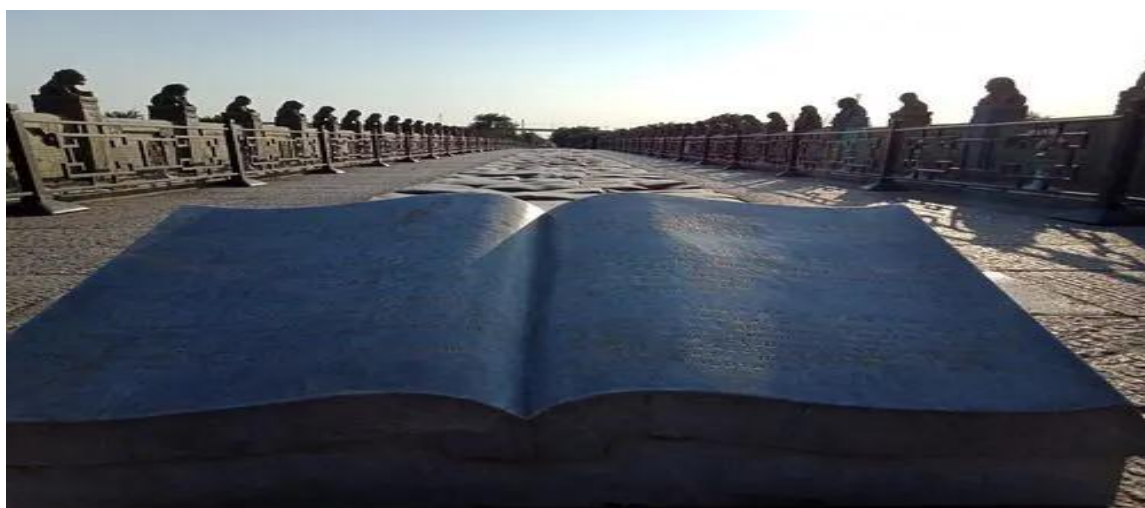
赵州桥

---

---



|



卢沟桥

---

---

---

---





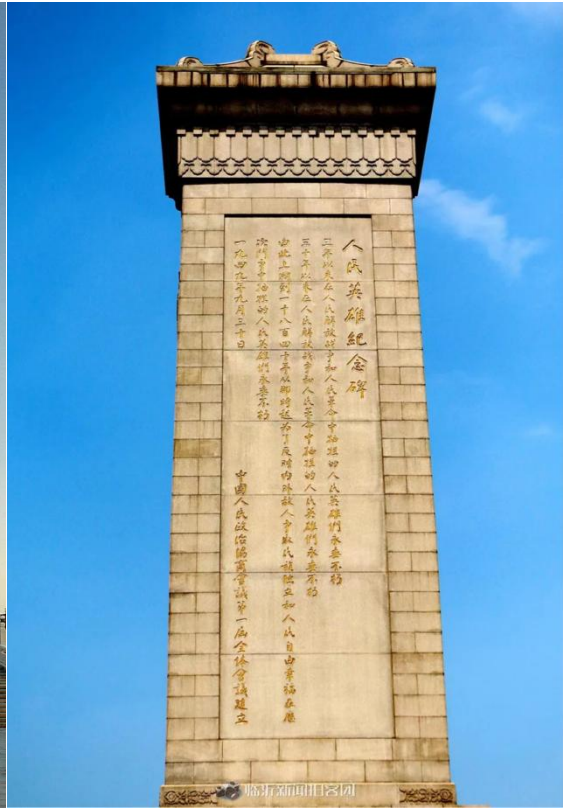
苏州园林

---

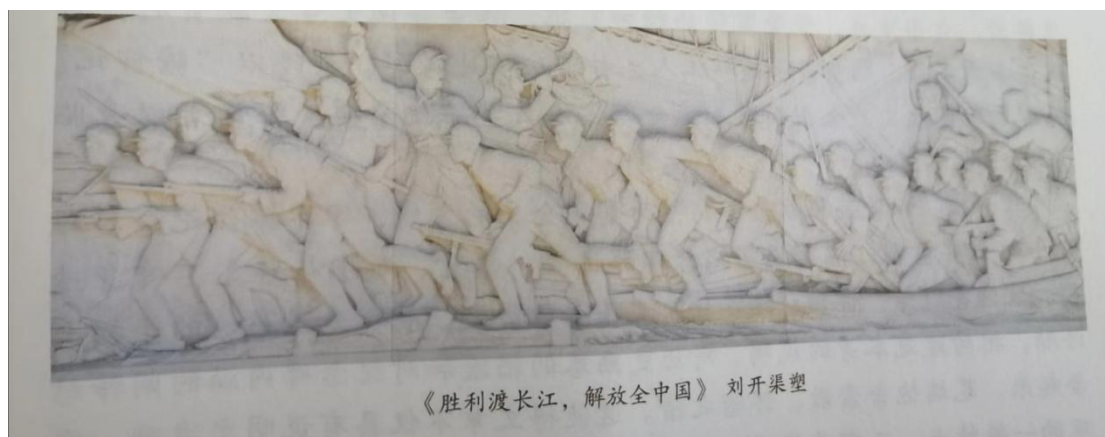
---

---

---







《胜利渡长江，解放全中国》 刘开渠塑



《八一南昌起义》 萧传玖塑

## 人民英雄纪念碑

### 活动任务二：化身展馆讲解员

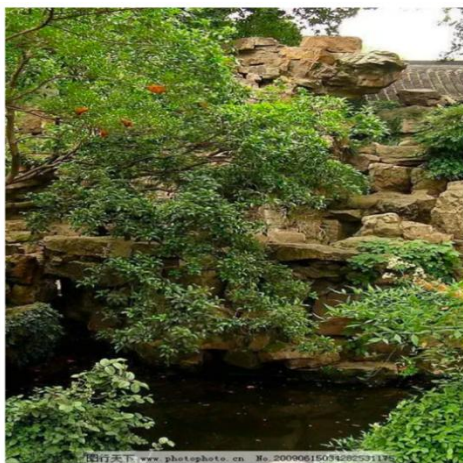
#### （一） 讲解按顺序

1、《中国石拱桥》是按照时间顺序顺序来写的。

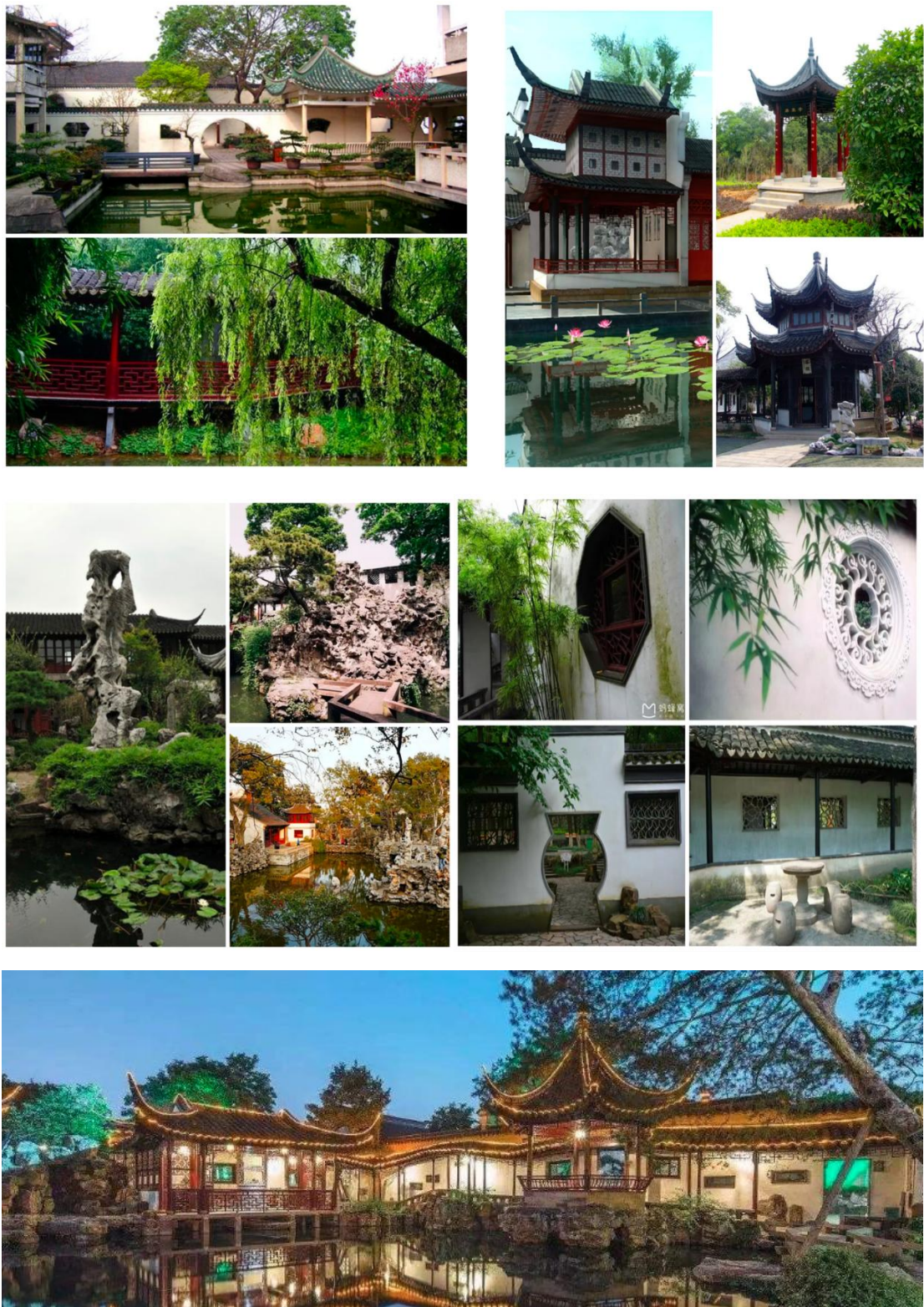
一般到特殊；从古至今

	名称	建造时间	特点
1	旅人桥	约 282 年	可能是有记载的最早石拱桥
2	赵州桥	约 605 年	历史悠久；巧妙绝伦；全桥只有一个大拱，长达 37.02 米；桥洞不是普通半圆形，而是像一张弓；大拱的两肩上，各有两个小拱；大拱由 28 道拱圈拼成；全桥结构匀称
3	卢沟桥	1189-1192 年	历史悠久，坚固美妙；由 11 个半圆形石拱组成，每个石拱长度不一；桥面平坦，几乎与河面平行；每两个石拱之间有石砌桥墩，把 11 个石拱联成一个整体，是一座联拱石桥
4	江东桥	700 年前	在建筑技术上有许多创造
5	长虹大桥	1961 年	当时世界上最长的独拱桥
6	双曲拱桥	解放后	钢筋混凝土拱桥，世界上所仅有的

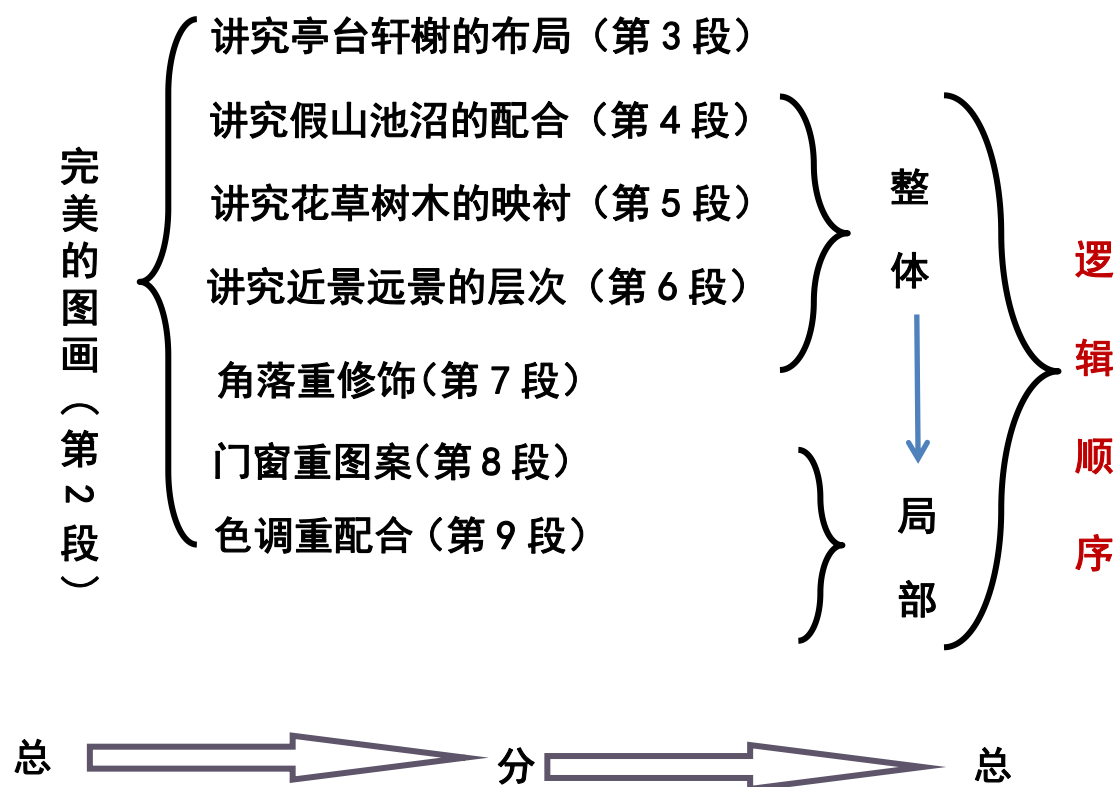
2、按照课文内容将下列图片进行排序，并说明理由。







《苏州园林》是按照顺序 逻辑顺序 来写的。



### 3、迁移训练

《人民英雄永垂不朽——瞻仰首都人民英雄纪念碑》是按照顺序  
空间顺序和时间顺序来写的。

学生分享讲解

示例：空间顺序：碑身四周——碑身正面（题词）——碑身背面（碑文）。

第7—10段说明顺序：

空间顺序与时间顺序相结合。

空间顺序：东—南——西——北。时间顺序：历史事件发展顺序。

成果展示：拟《苏州园林》讲解词，注意说明顺序。



## （二）讲解知方法

说明方法	作用
举例子	具体准确地说明事物的特征，增强说服力
分类别	使说明的内容清楚，避免重复交叉
列数字	准确具体地说明事物的特征
作比较	突出地说明事物的特征
下定义	使读者对概念有确切的了解
打比方	生动形象地说明事物的特征
作诠释	具体形象地说明事物的特点，便于读者理解
绘图表	更加直接、具体、完善地说明事物的特征
摹状貌	使说明对象更生动、具体，令读者印象更加

1、在书中批注《中国石拱桥》中的说明方法及其作用。

示例：

**1.打比方。**如“石拱桥的桥洞成弧形，就像虹”“桥洞不是普通半圆形，而是像一张弓……”用“虹”“弓”作比，突出了石拱桥形式上的特征，富有形象性。

**2.举例子。**作者为了说明中国石拱桥的特点，列举了赵州桥和卢沟桥两个例子。赵州桥是独拱石桥的代表，卢沟桥是联拱石桥的代表，且两座桥都世界闻名，例子具有代表性、典型性。

**3.引用。**如引唐朝张嘉贞的话“制造奇特，人不知其所以为”，说明赵州桥设计施工的精巧；引用唐朝张翥的赞语“初月出云，

长虹饮涧”，说明赵州桥形式优美；等等。这些引用增强了文章的说服力和感染力。

4.列数字。有概数、确数之分，给人以准确鲜明的印象。如“赵州桥非常雄伟，全长 50.82 米，两端宽 9.6 米，中部略窄，宽约 9 米”。

5.摹状貌。如“这些石刻狮子，有的母子相抱，有的交头接耳，有的像倾听水声，有的像注视行人，千态万状，惟妙惟肖”，描绘石刻狮子的“千态万状”，说明卢沟桥在装饰上的重要特点，突出了桥的形式美。

6.作比较。如“永定河发水时，来势很猛，以前两岸河堤常被冲毁，但是这座桥极少出事，足见它的坚固”，以卢沟桥三河堤相比较，充分说明了卢沟桥十分坚固。

2、运用所学，同学自主梳理《苏州园林》《人民英雄永垂不朽——瞻仰首都人民英雄纪念碑》的说明方法及作用，并进行分享。

示例：《苏州园林》

（1）作比较。“我国的建筑，从古代的宫殿到近代的一般住房，绝大部分是对称的……苏州园林可绝不讲究对称。”（作用：将苏州园林的建筑不对称性与其他建筑的对称性作比较，更加突出苏州园林的美术画特点。）

（2）举例子。“有几个园里有古老的藤萝，盘曲嶙峋的枝干就是一幅好画。”（作用：以几个园里的古藤为例，生动形象地说明苏

州园林栽种和修剪树木着眼于画意。)

(3) **列数字**。“苏州园林据说有一百多处，我到过的不过十多处。”  
(作用：作者实事求是，不以一“多”字作搪塞，事实上，“一百多处”是出于作者已知条件下对园林数字的准确概括，“十多处”是作者写此文章的依据。)

(4) **摹状貌**。“高树与低树俯仰生姿。落叶树与常绿树相间。”(作用：使说明对象更具有形象性。)

《人民英雄永垂不朽——瞻仰首都人民英雄纪念碑》

(1) 它像顶天立地的巨人一样矗立在广场南部。

明确：**打比方**；巍峨。

(2) 这是中国自古以来最大的一座纪念碑，从地面到碑顶高达37.94米，有10层楼那么高，比纪念碑对面的天安门还高4.24米。

明确：**列数字、作比较**；雄伟。

(3) 纪念碑是用17000余块坚硬的花岗石和洁白的汉白玉砌成的。它象征着先烈们的丰功伟绩，标志着全国人民对先烈的怀念。

明确：**列数字**；庄严。

成果展示：根据说明对象的特征，拟写《中国石拱桥》讲解词，运用不少于三种说明方法，对展馆展品进行讲解。

(三) 讲解明语言

1、请对比以下句子，并说明加点词的作用。

序号	原文	作用
1	《水经注》里提到的“旅人桥”， <b>大约</b> 建成于公元 282 年， <b>可能是有记载的</b> 最早的石拱桥了。	限定时间
2	全桥只有一个大拱，长达 237.02 米， <b>在当时可算</b> 是世界上最长的石拱。	限定时间和程度
3	永定河上的卢沟桥，修建于 <b>公元 1189 年到 1192 年间</b> 。桥长 265 米，由 11 个半圆形的石拱组成，每个石拱长度不一， <b>自 16 米到 21.6 米</b> 。桥宽 <b>约</b> 8 米，桥面平坦， <b>几乎</b> 与河面平行。	限定时间和程度

小结：说明文语言**准确、严谨**，体现在**限定性词语**的使用很有分寸。

2、 请找出以下加点词的近义词或相近概念的词语，说说两者能否替换。

序号	原句	小结
1	倘若要我说说总的印象，我觉得苏州园林是我国各地园林的 <b>标本</b> …… “标本”可以换成“典范”么？	说明文语言 <b>准确、严谨</b> ，还体现在 <b>近似概念的辨析</b> 精准恰当。
2	大致说来，那些门和窗尽量工细而决不庸俗，即使 <b>简朴</b> 而别具匠心。 “简朴”可以换成“粗陋”么？	
3	对称的建筑是 <b>图案画</b> ，不是 <b>美术画</b> ，而园林是美术画…… “图案画”和“美术画”可以调换顺序么？	
4	假山的堆叠，可以说是一项 <b>艺术</b> 而不仅是 <b>技术</b> 。 “艺术”和“技术”可以调换顺序么？	

参考前两文，分析《人民英雄永垂不朽——瞻仰首都人民英雄纪念碑》的语言特点。



## 1.准确、严密

示例：据地质学家化验证明，这些浮雕至少能耐 800-1000 年之久。

明确：“据地质学家化验证明”交代数据来源；“至少”对时间进行限定。

## 2.鲜明、生动

示例：深夜，起义的新军和市民，摧毁了湖广总督府门前的大炮，正向总督府里冲去。总督府内熊熊的火焰冒向天空；总督府的牌子，被打断在阶前；撕碎了的清朝的龙旗，被践踏在地下。

明确：“摧毁”“冲去”“冒”“打断”“撕碎”“践踏”一系列动词，准确生动地表现了起义者大无畏的革命气概，也揭示了清朝腐朽的本质。

成果展示：拟写讲解词，介绍展品。

要求：为了更多人了解中国文化瑰宝，讲解员介绍展品时语言一定要准确、严谨。

## 活动任务三：挖掘价值内涵

1、圈点勾画三篇文章中表现作者情感态度的词句，分析作者的情感。

2、结合文章的写作背景以及作者介绍，说说作者为什么会有这样的情感。

篇目	作者简介	写作背景
《中国石拱桥》	茅以升 (1896-1989) , 著名桥梁专家、工程教育家, 是中国桥梁事业的先驱, 主持设计并建造了中国第一座现代化大型桥梁——钱塘江大桥; 新中国成立后, 他又参与设计了武汉长江大桥。	《中国石拱桥》原载于背景 1962 年 3 月 4 日《人民日报》。
《苏州园林》	叶圣陶, 现代作家、教育家、文学出版家和社会活动家, 有“优秀的语言艺术家”之称。叶老 22 岁以前, 一直生活在苏州, 课余之暇, 常和好友游览苏州园林, 对苏州园林的情趣和特征有深刻的体会。	1956 年, 陈从周教授编撰的《苏州园林》, 园林照片多到一百九十五张, 全都是艺术的精品。我函购了这本图册, 工作余闲翻开来看看, 老觉得新鲜有味, 看一回是一回审美的享受。过了十八年, 我开始与陈从周教授相识, 才知道他还擅长绘画。他赠我好多幅松竹兰菊, 全是佳作, 我曾经填一阕《洞仙歌》谢他, 上半专就他的《苏州园林》着笔, 现在抄在这儿: “园林佳辑, 已多年珍玩。拙政诸图寄深眷。想童时常与窗侣嬉游, 踪迹遍山径楼廊汀岸。”
《人民英雄永垂不朽》	周定舫 (1931—1993), 浙江定海人, 记者。1953 年 8 月毕业于上海复旦大学新闻系, 后来分配到新华社北京分社担任记者。主要从事首都城市建设、工农业、文教、政治等方面的采访, 担负过首都十大建筑、毛主席纪念堂等重大报道任务, 先后发表几千篇不同体裁的新闻作品。	人民英雄纪念碑于 1949 年 9 月 30 日开国大典前夕奠基, 1952 年 8 月 1 日建军节动工, 1958 年 4 月 22 日建成, 并于同年 5 月 1 日国际劳动节举行了落成典礼。1961 年 3 月 4 日, 人民英雄纪念碑被确定为第一批国家重点文物保护单位。 本文刊于 1958 年 4 月 23 日《人民日报》, 向公众全面介绍了人民英雄纪念碑。本文作者搜集了大量文献资料, 踏访工程现场获得第一手材料和直观经验, 不断深化自己对人民英雄纪念碑内涵的理解, 也不断丰富自己对纪念碑建筑艺术的认识。在此基础上, 以明确的主题、清晰的思路对相关材料进行筛选、组织, 最终写成此文。

小结:

技术价值：石拱桥——技术自信

审美价值：苏州园林——审美意识与审美观念

精神价值：人民英雄纪念碑——革命精神

课后作业

活动探究

自读《蝉》《梦回繁华》，借助阅读提示和课文旁批，在文中勾画圈点关键信息，填写表格内容。

课文	说明对象	说明对象特征	结构	说明顺序	说明方法	价值内涵
《蝉》	成长中的蝉	习性：聪明能干 成长规律：活泼、自由但脆弱	总分 分总	时间顺序 逻辑顺序	作比较 举例子 引用	<b>科学价值：</b> 学习法布尔严谨 求实、持之以恒的科学精神。 <b>精神价值：</b> 从生命历程(蝉)一个月阳光下的享乐
《梦回繁华》	清明上河图	繁富 细腻 深意	版块式	空间顺序 开卷 - 中段-后段 逻辑顺序 由表及里	打比方 列数字 作比较 摹状貌	<b>历史价值：</b> 画中丰富的内容，为 12 世纪中国城市生活状态留下的重要形象资料 <b>审美价值：</b> 体现高超画技和独特的审美情趣

提炼总结

文章可以从以下方面介绍事物的特征：

建筑类：外形、结构、艺术、材料

动物类：体型、习性 (食性、天敌) 、成长繁衍

艺术品类：背景、内容、主题、风格、价值